



CAROLINA DEL SUR
GUÍA DE HURACANES



[HURRICANE.SC](https://hurricane.sc)

2026

CONOZCA

ALERTAS Y AVISOS


El Centro Nacional de Huracanes emite alertas y avisos para áreas específicas de peligro. Las oficinas locales del Servicio Meteorológico Nacional pueden emitir alertas y avisos adicionales para proporcionar información detallada sobre riesgos específicos, como inundaciones repentinas y tornados. La mejor manera de recibir esta información y cualquier otro producto del Servicio Meteorológico Nacional es a través de las transmisiones de la Radio Meteorológica de la NOAA y otras fuentes de medios de comunicación.

EMISIÓN **48** HORAS
ANTES DEL INICIO
PREVISTO.

EMISIÓN **36** HORAS
ANTES DEL INICIO
PREVISTO


ALERTAS

ADVERTENCIAS

MAREA DE TORMENTA: 
Agua que supone un peligro para la vida y que es empujada hacia la costa por la fuerza de los vientos.


Alerta de marejada ciclónica: existe posibilidad de peligro.

Se espera peligro de marejada ciclónica

TORMENTA TROPICAL: 
Sistema de tormentas organizado con una circulación definida y vientos máximos sostenidos de 39 a 73 mph.

Alerta de tormenta tropical: existen condiciones posibles.

Se esperan condiciones de tormenta tropical

HURACÁN: 
Vientos que han alcanzado una velocidad constante de 74 mph o más y soplan en una gran espiral alrededor de un centro relativamente tranquilo conocido como el «ojo».

Alerta de huracán: existen condiciones posibles.

Se esperan condiciones de huracán

PELIGROS

Los huracanes y las tormentas tropicales pueden afectar a todas las zonas de Carolina del Sur, incluso a las áreas más alejadas del litoral. **TODOS** los habitantes de Carolina del Sur deben estar preparados para la temporada de huracanes.

ACCIÓN:

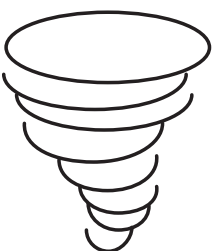
- Prepare su hogar y revise su plan de evacuación en caso de que se emita una orden de evacuación.

ACCIÓN:

- Si así lo indican las autoridades estatales o locales, termine los preparativos para la tormenta y abandone inmediatamente la zona amenazada.



- **Los HURACANES** y las tormentas tropicales suelen traer consigo lluvias intensas y generalizadas que pueden provocar inundaciones mortales y destructivas. Las inundaciones son uno de los peligros más graves de los ciclones tropicales.



- **Los VIENTOS** de un huracán pueden destruir edificios y casas prefabricadas, convertir objetos al aire libre en proyectiles peligrosos y romper o arrancar árboles.
- **Los TORNADOS** pueden acompañar a los huracanes y las tormentas tropicales. En Carolina del Sur, el huracán Frances (2004) generó un récord de 46 tornados. Otros casos destacados son la tormenta tropical Beryl (1994), con 23 tornados, incluido uno de categoría F-3 que causó 40 heridos, y el huracán Helene (2024), con 21 tornados.

ADVERTENCIA DE VIENTOS EXTREMOS

Se espera que en una hora comiencen vientos extremos sostenidos de un huracán importante, normalmente asociados con la pared del ojo.

ACCIÓN:

- Refúgiense inmediatamente en el interior de una estructura bien construida.

PREPARATIVOS EN EL HOGAR ANTES DE UNA TORMENTA

Casi cualquier objeto puede convertirse en un proyectil peligroso durante los fuertes vientos de un huracán o tornado, incluidos los muebles de jardín, las decoraciones y las plantas. Inspeccione su propiedad y asegure o guarde todo lo que pueda recoger. Limpie las canaletas y los bajantes para evitar la acumulación de agua y reducir el riesgo de daños por lluvias intensas y escombros.

Evalúe sus árboles

Revise alrededor de su casa en busca de árboles debilitados que puedan caer o ramas sueltas.

Busque:

- **Grietas en el tronco o en las ramas principales.**
- **Árboles que se inclinan o parecen desequilibrados.**
- **Ramas que cuelgan sobre la casa o cerca del techo.**
- **Ramas de árboles que tocan los cables eléctricos.**
- **Descomposición evidente o infestaciones de insectos.**



Una poda regular y adecuada mejora la salud y la vitalidad de sus árboles. Retire las ramas muertas, enfermas o dañadas para evitar la propagación de enfermedades e insectos dañinos. Obtenga más información de la Comisión Forestal de Carolina del Sur en **scfc.gov**.

ALERTAS DE EMERGENCIA

Mantenerse informado durante las emergencias es fundamental para protegerse a sí mismo y a sus seres queridos, por lo que es importante disponer de múltiples formas de recibir alertas. Entre las fuentes fiables de alertas de emergencia se incluyen las alertas de emergencia inalámbricas (WEA) en dispositivos móviles, las radios meteorológicas de la NOAA y las emisiones locales de televisión o radio.

Para recibir notificaciones adicionales, considere la posibilidad de suscribirse a servicios de pago. Los responsables de emergencias del condado en el estado de Carolina del Sur utilizan servicios de software de alertas de emergencia para proporcionar información actualizada sobre condiciones meteorológicas adversas, seguridad pública y otros peligros en su zona, lo que le ayuda a tomar decisiones informadas rápidamente. Estos sistemas le permiten personalizar los tipos de alertas que recibe y elegir cómo desea que se le contacte, ya sea mediante mensajes de texto, llamadas de voz o correos electrónicos.

Visite el sitio web de gestión de emergencias de su condado para suscribirse a las notificaciones de emergencia localizadas de su condado.

CONTACTOS IMPORTANTES

División de Gestión de Emergencias de Carolina del Sur (SCEMD)

Scemd.org

Sistema telefónico de información pública (PIPS)

1-866-246-0133 *PARA TODA LA INFORMACIÓN

Solo se activa cuando es necesario

Departamento de Salud Pública de Carolina del Sur (DPH)

Línea de atención (preguntas generales), 1-855-472-3432

Refugios con equipos médicos, 833-351-9990

Departamento de Seguridad Pública de Carolina del Sur
scdps.sc.gov

Departamento de Transporte de Carolina del Sur

scdot.org ▪ 855-GO-SCDOT ▪ 855-467-2368

Centro Nacional de Huracanes (NHC)

hurricanes.gov

Sitio web oficial del estado de Carolina del Sur

sc.gov

Departamento de Seguros de Carolina del Sur

doi.sc.gov ▪ 803-737-6160

Departamento de Servicios Ambientales de Carolina del Sur

Des.sc.gov 803-898-3432

Cruz Roja Americana

redcross.org ▪ 1-866-438-4636

Ejército de Salvación de Carolina del Sur

salvationarmy.org ▪ 704-522-4970

Agencia Federal para el Manejo de Emergencias (FEMA)

fema.gov ▪ ready.gov

PREPÁRESE

PREPÁRESE PARA EL VIENTO: La escala de vientos huracanados de **Saffir-Simpson** estima los posibles daños materiales causados por las velocidades sostenidas del viento de un huracán. Los huracanes de categoría 3 y superior son graves, con posibilidad de causar importantes pérdidas de vidas humanas y daños materiales. Las tormentas de categoría 1 y 2 también son peligrosas y requieren medidas preventivas. La escala no tiene en cuenta otros posibles efectos relacionados con los huracanes, como las marejadas ciclónicas, las inundaciones provocadas por las lluvias y los tornados.



NIVEL DE TORMENTA



DAÑOS



VIENTOS

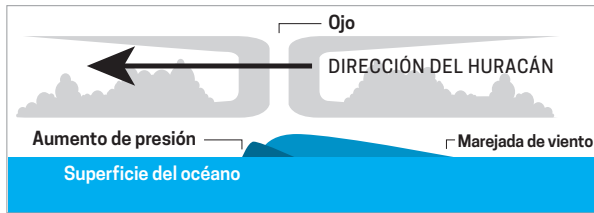


CORTES DE ELECTRICIDAD

CATEGORÍA	DAÑOS	VIENTOS	CORTES DE ELECTRICIDAD
1	ALGUNOS DAÑOS <ul style="list-style-type: none">Algunos daños en tejados, revestimientos, canalones y árboles.	74-95 MPH	Podrían durar varios días.
2	DAÑOS EXTENSOS <ul style="list-style-type: none">Daños materiales en edificios.Los árboles con raíces poco profundas se partirán o se desarraigarán.	96-110 MPH	Pérdida casi total de energía que podría durar varios días o semanas.
3	DAÑOS DEVASTADORES <ul style="list-style-type: none">Daños estructurales extensos en las casas.Los árboles se romperán y se desarraigarán.	111-129 MPH	Cortes de energía: los cortes pueden durar varios días o semanas.
4	DAÑOS CATASTRÓFICOS <ul style="list-style-type: none">Los edificios sufrirán daños estructurales importantes.Las zonas afectadas serán inhabitables durante semanas o meses.	130-156 MPH	Los cortes podrían durar semanas o incluso meses.
5	DAÑOS CATASTRÓFICOS <ul style="list-style-type: none">Muchas casas con estructura de madera quedarán destruidas, con el techo totalmente dañado y las paredes derrumbadas.La mayor parte de la zona quedará inhabitable durante semanas o meses.	157+ MPH	Los cortes durarán semanas o posiblemente meses.

HUYA DEL AGUA

La inundación por marejada ciclónica es un aumento anormal del nivel del agua por encima de los niveles de marea previstos. Se produce cuando los vientos y la presión de la tormenta empujan el agua hacia terrenos que normalmente están secos y se expresa en pies por encima del nivel del suelo. *Durante un huracán, las inundaciones por marejada ciclónica suponen una amenaza mayor para la vida y la propiedad que los vientos fuertes.*



Marea tormentosa de 1 a 3 pies por encima del nivel del suelo:

- Podría derribarle.
- Puede hacer que los coches se calen o sean arrastrados.
- No es transitable para vehículos ligeros.

Marea tormentosa de 4 a 6 pies por encima del nivel del suelo:

- Evacúe si se le ordena.
- Desplácese a un terreno más elevado.
- Puede entrar en las casas.
- Coches y escombros flotantes.

Marea tormentosa de 7 a 9 pies por encima del nivel del suelo:

- Evacúe.
- Inunda las plantas bajas de las viviendas y los negocios.
- No se puede ver lo que hay en el agua.

Marea tormentosa de 10 pies por encima del nivel del suelo:

- Evacúe.
- Mortal y destructiva.
- Puede arrasar ciudades y pueblos costeros enteros.
- Cubre las viviendas de una sola planta.

CONSEJOS IMPORTANTES

- Comience a prepararse para los cortes de energía.
- **Cables eléctricos caídos:** Nunca toque un cable eléctrico caído ni ningún objeto, como ramas de árboles, que esté en contacto con él.
- **Servicios públicos:** Sepa cómo y cuándo cerrar el agua y el gas en el interruptor principal. Si detecta olor a gas, evacúe inmediatamente y llame al 911 y a su proveedor de gas.
- **Seguridad de los generadores:** Utilice únicamente generadores instalados por profesionales cuando los conecte al sistema eléctrico de su hogar. El uso inadecuado puede suponer un riesgo. Por seguridad, enchufe los aparatos directamente al generador. Nunca utilice un generador en interiores o en un garaje. Asegúrese de tener detectores de monóxido de carbono en buen estado de funcionamiento.
- **Refrigeradores y congeladores:** Deseche los alimentos perecederos que no se hayan refrigerado adecuadamente debido a cortes de energía; también deseche los alimentos con olor, color o textura inusuales. Deseche los alimentos que puedan haber estado expuestos a inundaciones o aguas pluviales.
- **Precauciones al cocinar:** Si se produce un corte de energía mientras cocina, apague la estufa y retire los utensilios de cocina de los quemadores y del horno para evitar accidentes.



COMIENCE A PREPARARSE AHORA MISMO PARA UN CORTE DE ENERGÍA.

VISITE SCEMD.ORG PARA ENCONTRAR UNA LISTA DE TODAS LAS EMPRESAS DE SERVICIOS PÚBLICOS DE ENERGÍA QUE PRESTAN SERVICIOS EN CAROLINA DEL SUR, JUNTO CON SU INFORMACIÓN SOBRE INFORMES DE CORTES DE ENERGÍA.

NOMBRES DE HURACANES

2026	Arthur (AR-thur)	Gonzalo (gohn-SAH-loh)	Marco (MAR-koe)	Teddy (TEHD-ee)
	Bertha (BUR-thuh)	Hanna (HAN-uh)	Nana (NA-na)	Vicky (VIH-kee)
	Cristobal (krees-TOH-bahl)	Isaias (ees-ah-EE-ahs)	Omar (OH-mar)	Wilfred (WILL-fred)
	Dolly (DAH-lee)	Josephine (JOH-seh-feen)	Paulette (pawl-LET)	
	Edouard (eh-DWARD)	Kyle (KY-ull)	Rene (re-NAY)	
	Fay (fay)	Leah (LEE-ah)	Sally (SAL-ee)	

Si hay más de 21 tormentas con nombre en el Océano Atlántico durante una temporada de huracanes, las tormentas adicionales tomarán nombres de una lista complementaria.

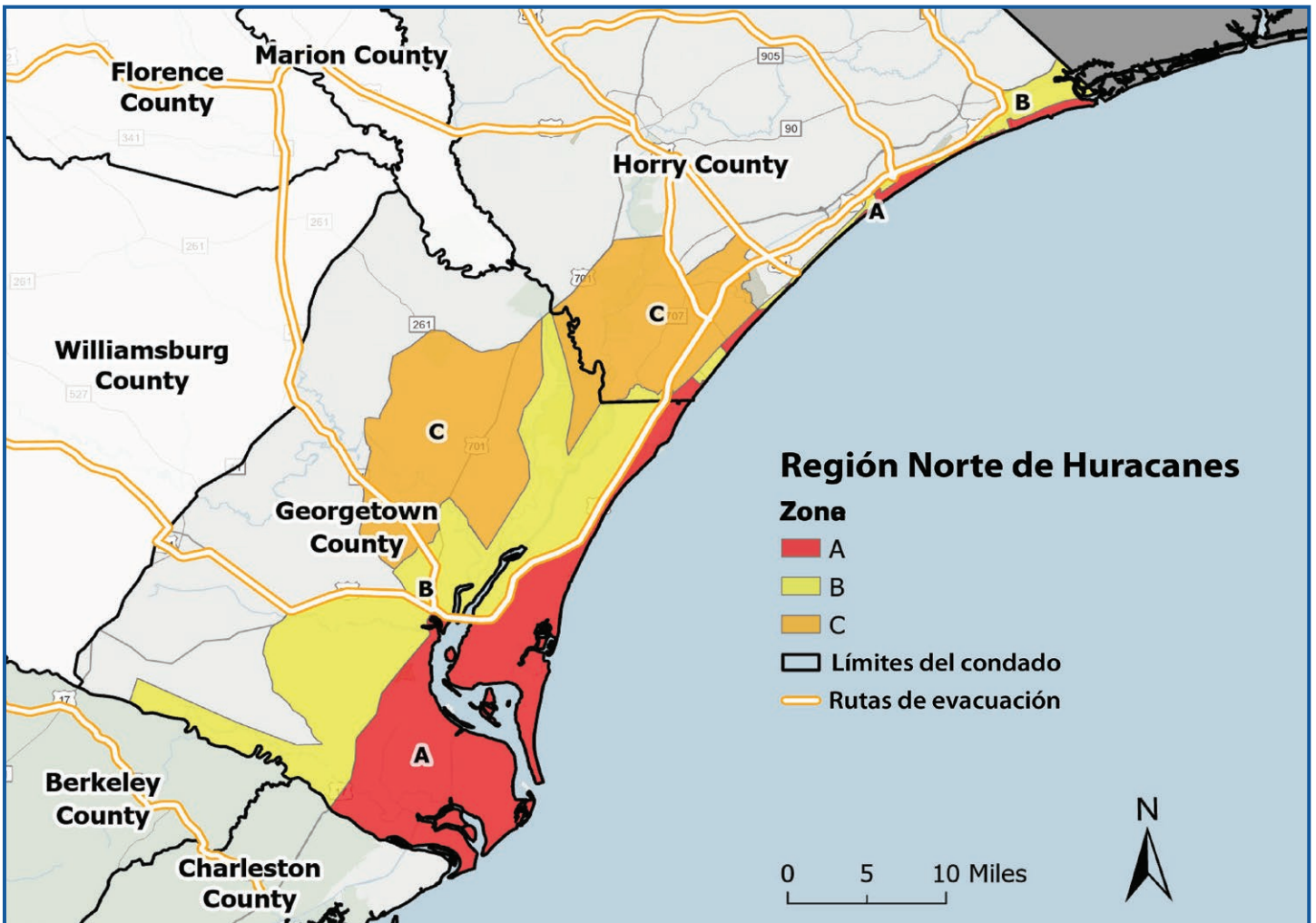
CONOZCA SU ZONA

PLANIFIQUE ■ PREPÁRESE ■ EVACÚE

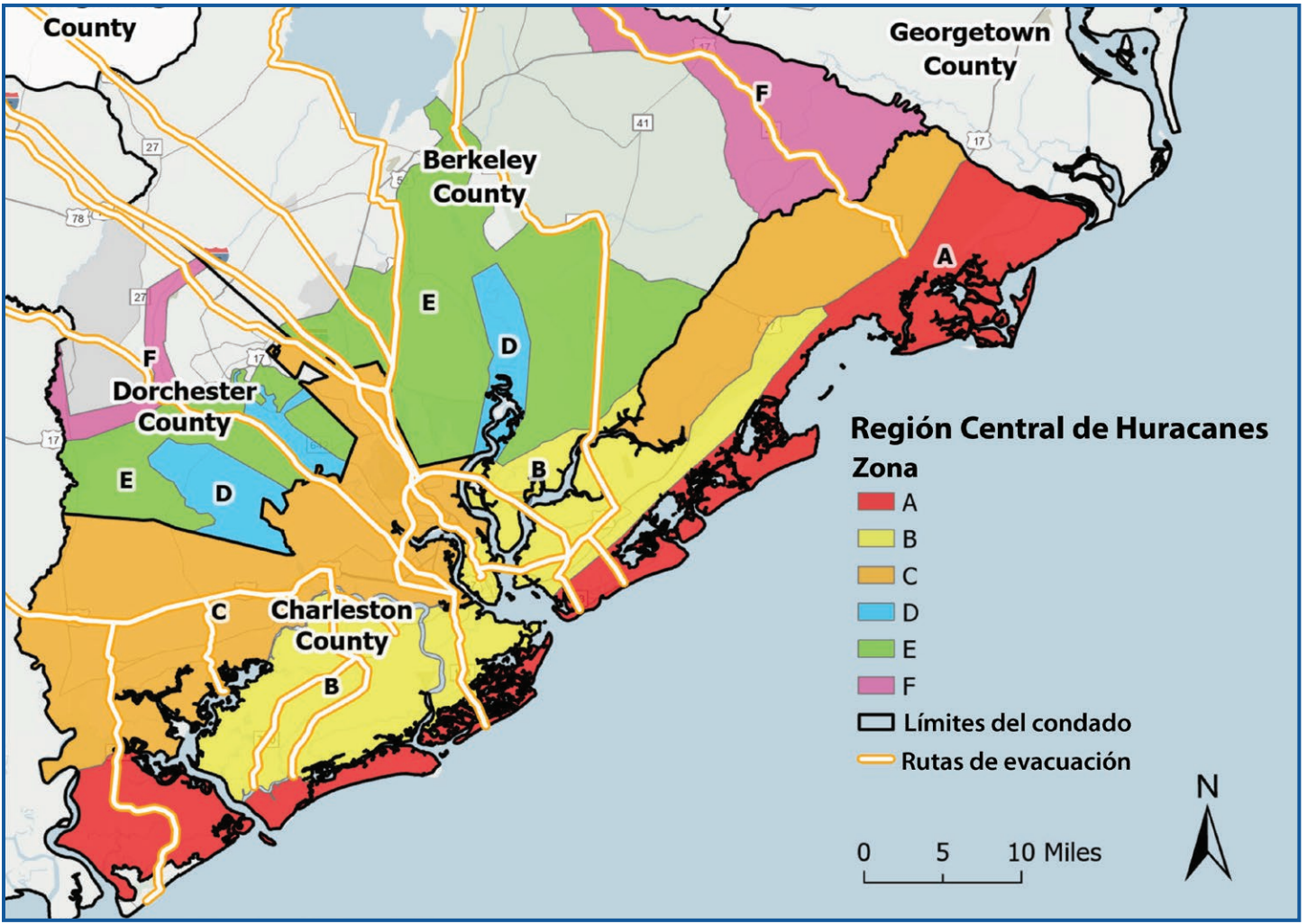
Las zonas de evacuación muestran las áreas más vulnerables a las marejadas ciclónicas. Utilice los mapas disponibles en la página CONOZCA SU ZONA en hurricane.sc para identificar su zona designada e incorporarla a su plan de evacuación.

Es posible que algunas áreas sigan siendo inaccesibles incluso después de que se levante la orden oficial de evacuación. Manténgase atento a las estaciones de radio y televisión locales y siga consultando las redes sociales para obtener información sobre la recuperación.

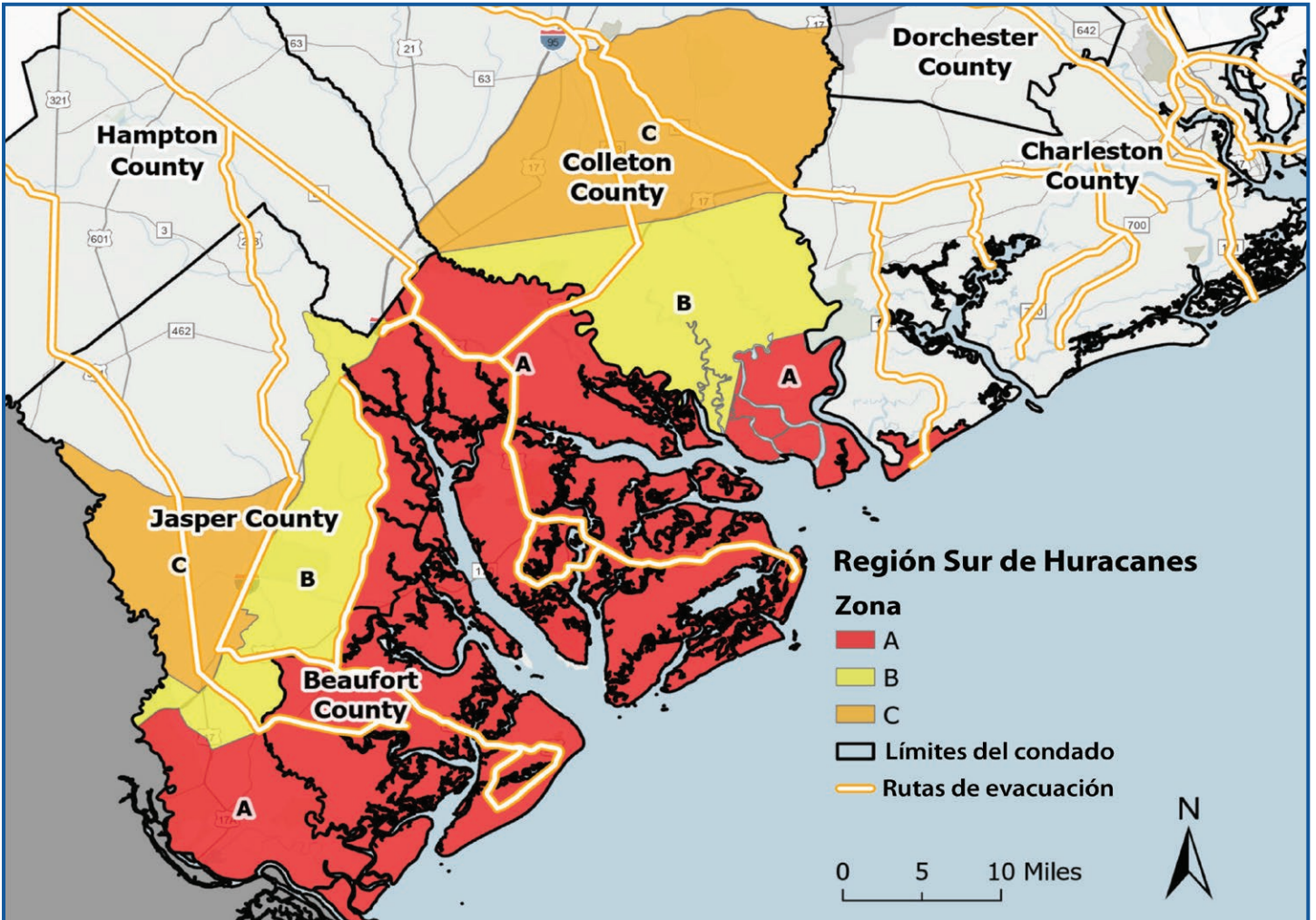
COSTA NORTE



COSTA CENTRAL



COSTA DEL SUR



EVACUAR

 INTERESTATAL
  U.S.
  S.C.
  SECUNDARIO

 RUTAS INTERESTATIALES

 RUTAS DE EVACUACIÓN

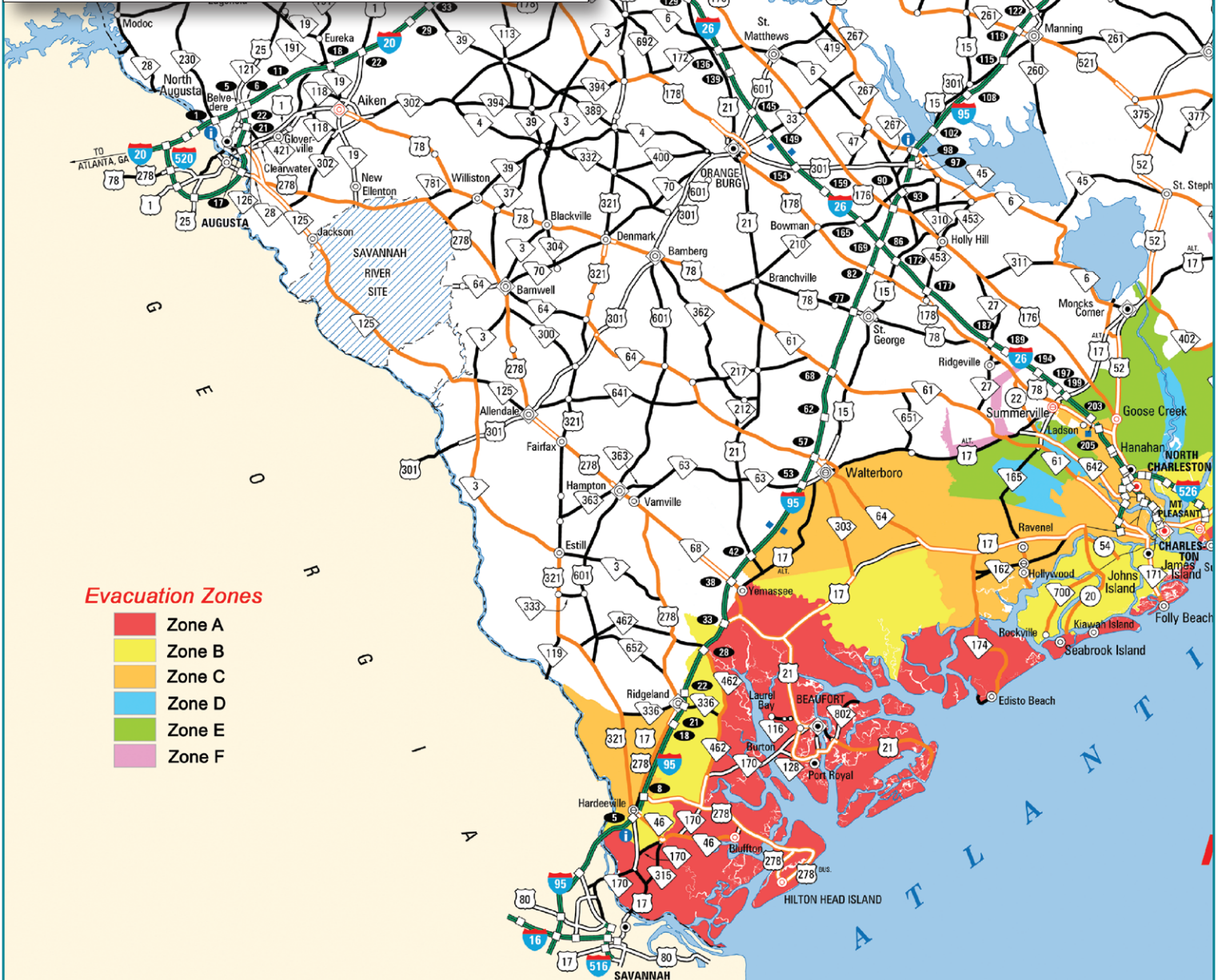
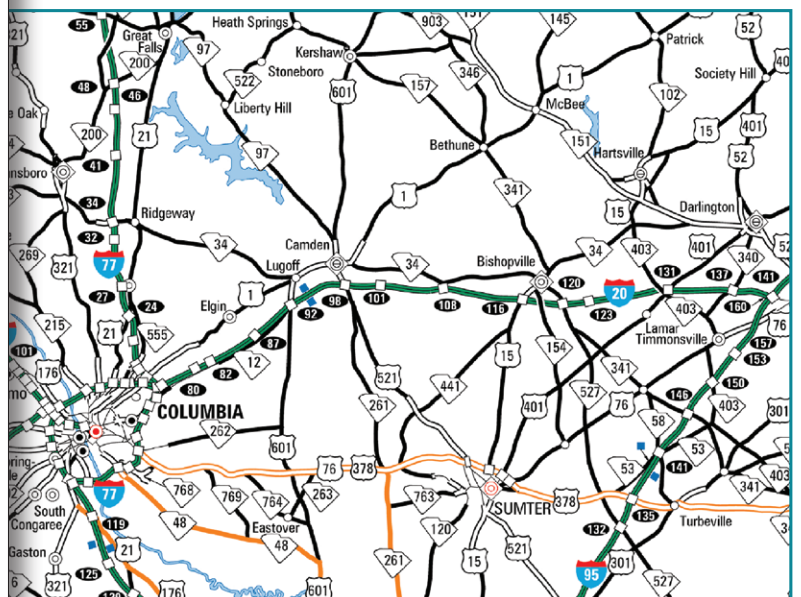
 OTRAS RUTAS

EXIT NO.

 INTERCAMBIO COMPLETO

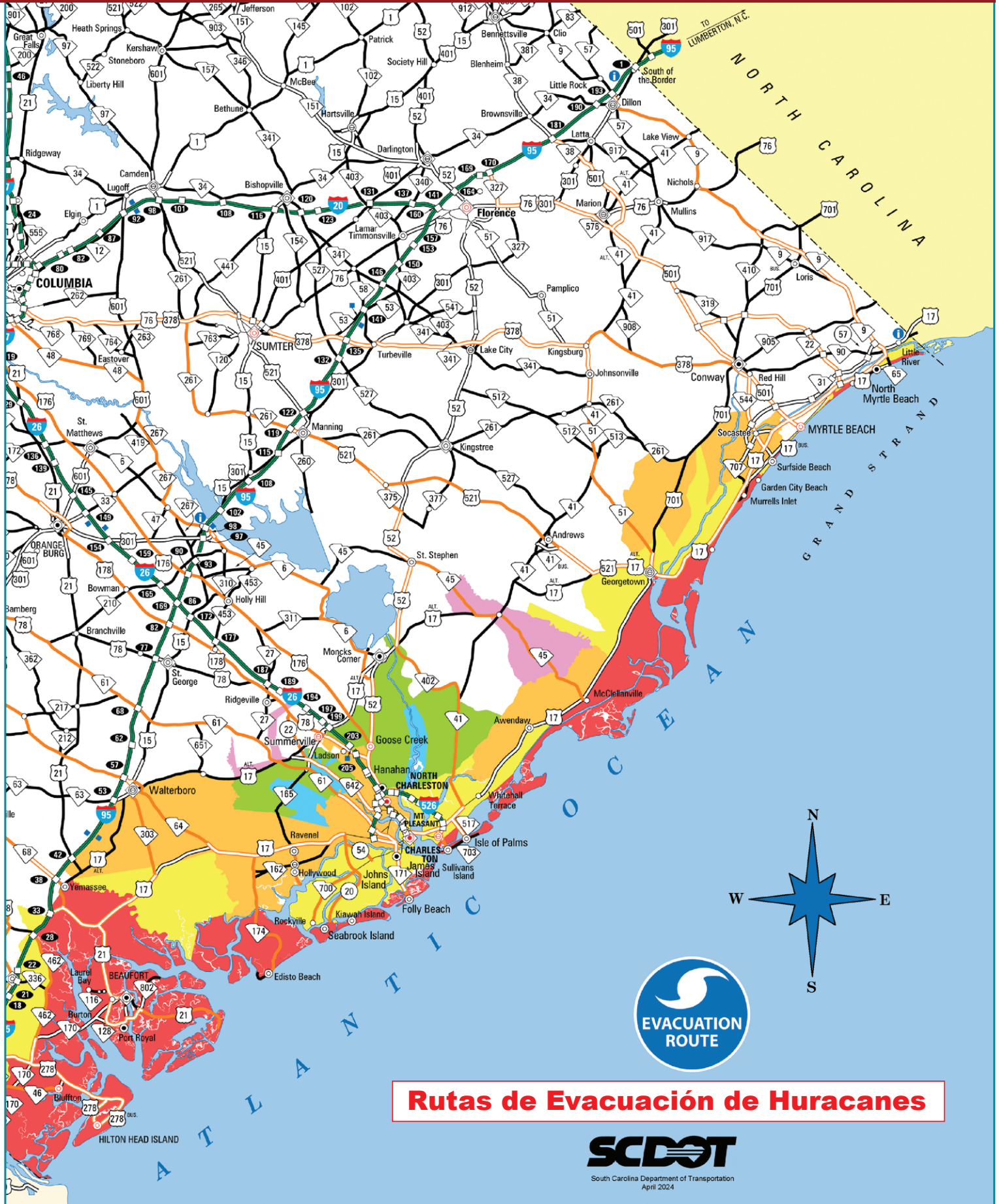
 CENTRO DE BIENVENIDA/INFORMACIÓN DE VIAJES

 ÁREAS DE DESCANSO



Evacuation Zones

-  Zone A
-  Zone B
-  Zone C
-  Zone D
-  Zone E
-  Zone F



Rutas de Evacuación de Huracanes

RUTAS DE EVACUACIÓN Y CAMBIOS DE SENTIDO

ÁREA DE CHARLESTON

Isla Edisto, Adams Run

- Los evacuados tomarán la **SC 174** hasta la **US 17**. A continuación, tomarán la **US 17** en dirección sur hasta la **SC 64**. Esto les llevará a Walterboro y, a continuación, a Aiken y la **I-20**.

Isla Yonges, Meggett, Hollywood, Ravenel

- Utilizar la **SC 165** hasta la **US 17**, luego la **US 17** en dirección sur hasta la **SC 64**, donde se dirigirá a Walterboro, luego a Aiken y a la **I-20**.

Johns Island, Kiawah Island & Seabrook

- Tome la **SC 700** hasta Main Road (**S-20**) y luego la **US 17**.
- A continuación, los evacuados deberán tomar la **US 17** en dirección sur hasta la **SC 64**, desde donde se dirigirán a Walterboro, luego a Aiken y a la **I-20**.

James Island y Folly Beach

- Tome la **SC 171** hasta la **US 17**.
- A continuación, los evacuados deberán dirigirse hacia el sur por la **US 17** hasta la **I-526** y incorporarse a los carriles normales de la **I-26**.

Awendaw y McClellanville

- Los evacuados tomarán la **SC 45** hasta la **US 52**, donde se les indicará que giren a la derecha por la **US 52** hacia la **SC 375**, luego por la **US 521**, la **SC 261** y la **US 378** hasta Columbia.

Ciudad de Charleston

- La zona oeste de la ciudad (West Ashley) utilizará la **SC 61** hasta la **US 78** y continuará hacia Aiken.
- El centro de la ciudad utilizará los carriles normales de la **I-26**.

North Charleston

- Los evacuados tomarán la **US 52** (Rivers Avenue) hacia la **US 78**, luego a la **US 178** hacia Orangeburg y después a la **I-20**, o continuarán por la **US 52** hacia la **US 176**, o seguirán hacia el norte por la **US 52**.
- Los carriles de la derecha de la **US 52** en Goose Creek continuarán hacia Moncks Corner. En Moncks Corner, se dirigirá a los evacuados hacia la **SC 6**, que les llevará hacia Columbia.
- Los carriles de la izquierda de la **US 52** en Goose Creek se incorporarán a la **US 176** hacia Columbia.
- Los evacuados que utilicen la **SC 642** se dirigirán hacia el oeste, en dirección a Summerville, y tomarán la carretera **S-22** (antigua Orangeburg Road) hacia la **US 78** oeste.

East Cooper

- Los evacuados que salgan de Mount Pleasant tomarán la **I-526** o la **US 17** sur hasta la **I-26**.
- Los que salgan de Sullivan's Island utilizarán la **SC 703** hasta la **I-526** Business para acceder a la **I-526** y, a continuación, a la **I-26**. (**SC 517**) para ir a la **US 17**, donde el carril derecho girará hacia el norte por la **US 17**, para luego continuar por la **SC 41**, la **SC 402**, la **US 52**, la **SC 375**, la **US 521**, la **SC 261** y la **US 378** hasta Columbia.
- Los evacuados que utilicen los carriles de la izquierda del enlace de Isle of Palms girarán a la izquierda para dirigirse a la **I-526** y, a continuación, a la **I-26**.
- Los evacuados que circulen por la **I-526** y se acerquen a la **I-26** desde East Cooper serán desviados a los carriles normales de la **I-26**.

Daniel Island

- Utilice la **I-526** o Clements Ferry Road según lo requieran las condiciones.

RUTAS DE EVACUACIÓN Y CAMBIOS DE SENTIDO

ÁREAS DE HILTON HEAD ISLAND, BLUFFTON Y BEAUFORT

Hilton Head Island

- Los evacuados de Hilton Head Island utilizarán tanto la William Hilton Parkway (**US 278 Business**) como la Cross Island Parkway (**US 278**).
- A medida que estas dos carreteras se fusionen, se formará un tercer carril invirtiendo el flujo en el carril interior en dirección este de la **US 278**. Este carril llevará el tráfico a la sección de tres carriles, comenzando en el continente.
- LA ASIGNACIÓN DE CARRILES SERÁ LA SIGUIENTE:
 - El carril derecho de la **US 278** en dirección oeste saldrá a la **SC 170**, continuará hasta la **SC 462** y luego se dirigirá a la **I-95** en dirección norte en la salida **28 de la I-95**.
 - El carril central de la **US 278** en dirección oeste se convertirá en el carril derecho en la **SC 170**, que se dirigirá a la **I-95** en dirección norte en la salida **8**.
 - El carril izquierdo de la **US 278** en dirección oeste en la **SC 170** continuará por la **US 278** hasta Hampton y, finalmente, hasta North Augusta.

Bluffton (SC 46):

- Tome la **SC 46** hacia Hardeeville.
- Gire a la derecha en Plantation Drive (**SC 46**) y luego a la derecha en la **US 321**.
- Siga por la **US 321** hasta Estill y gire a la izquierda en la **SC 3**.
- Tome la **SC 3** hasta la **SC 125** y gire a la izquierda.
- Continúe por la **SC 125** hacia North Augusta, incorporándose al tráfico de Hilton Head y Beaufort en la **US 278** en Beech Island.
- Siga por la **SC 125/US 278** hasta North Augusta.

Beaufort

- EVACUACIÓN POR DOS CARRILES:
Los evacuados utilizarán los dos carriles actuales en dirección norte de la **US 21** hasta la **US 17**. Al llegar a la **US 17**, el carril derecho se dirigirá hacia la **US 17** norte hasta la **SC 303** hacia Walterboro. El carril izquierdo se dirigirá hacia la **US 17** sur, luego hacia la **US 17 Alt/US 21** hacia Yemassee y, finalmente, hacia North Augusta.
- EVACUACIÓN DE TRES CARRILES:
En determinadas condiciones, se formará un tercer carril en dirección norte invirtiendo el sentido de circulación en el carril interior en dirección sur de la **US 21** en la **US 21 Business** al oeste de Beaufort, para dar cabida al tráfico de la **US 21**. Este carril invertido se dirigirá hacia la **US 17** en dirección sur y, finalmente, hacia la **I-95** en dirección norte en la salida **33** (Point South). Los dos carriles restantes se utilizarán como se ha descrito anteriormente para la evacuación en dos carriles.

ÁREA DE GRAND STRAND

North Myrtle Beach y Hacia el Norte

- Utilice la **SC 9** para continuar hacia la **I-95**.

Myrtle Beach

- Desde la 10th Avenue North y hacia el norte hasta Briarcliff Acres, utilice la **SC 22** (Conway Bypass) hasta la **US 501**. Los conductores que utilicen la **SC 31** (Carolina Bays Parkway) o la Grissom Parkway serán desviados hacia el norte por la **SC 22**.
- Al sur de la 10th Avenue North hacia el sur hasta el aeropuerto de Myrtle Beach, utilice la **US 501** hacia Marion y más allá.
- En determinadas condiciones, la **US 501** se convertirá en una carretera de cuatro carriles en dirección norte desde la **SC 22** hasta la **SC 576**.
- Desde el aeropuerto de Myrtle Beach hacia el sur en dirección a Surfside Beach, utilice la **SC 544** hasta la **US 501**.
- En determinadas condiciones, la **US 501** se convertirá en una carretera de cuatro carriles en dirección norte desde la **SC 544** hasta la **US 378**. Los carriles invertidos llevarán el tráfico de la **SC 544** a la **US 378**, donde circulará en dirección oeste hacia la **I-95** o Columbia.

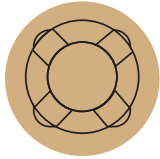
Garden City Beach South a Winyah Bay y Georgetown

- Tome la **US 17** hacia el sur a través de Georgetown, luego tome la **US 521** hasta la **SC 261**, la **US 378** y Columbia.
- En determinadas condiciones, una ruta alternativa desde Georgetown será Black River Road hasta la **US 701**, la **SC 51**, la **SC 41** y la **US 378** en Kingsburg.

ACCESO Y NECESIDADES FUNCIONALES



Etiquete sus pertenencias: añada su nombre e información de contacto a sus pertenencias por si se extravían durante la evacuación, el refugio o la consolidación.



Busque ayuda si la necesita: algunas de las oficinas locales de gestión de emergencias pueden tener una lista de miembros de la comunidad que necesitan ayuda adicional.



Forme una red de apoyo personal: involucre a familiares, amigos, cuidadores, vecinos y compañeros de trabajo en su plan de emergencia. Cuente con al menos tres personas a las que pueda llamar para pedir ayuda, no solo una. Conozca su plan, compártalo con otras personas y salga temprano para llegar a su destino de forma segura antes de que llegue la tormenta.



Prepárese para necesidades específicas: revise la lista de preparación para huracanes que se incluye en esta guía y tenga en cuenta otras necesidades adicionales, como equipos médicos de respaldo, baterías para audífonos, tanques de oxígeno y alimentos especiales.

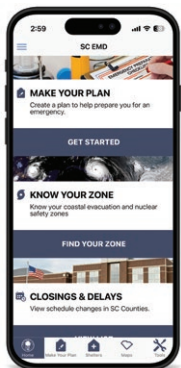


Realice una evaluación personal: haga una lista de sus necesidades y recursos personales en caso de desastre, anotando lo que puede hacer usted mismo y la ayuda que necesitará antes, durante y después. Incluya las necesidades de la vida diaria, los problemas de movilidad y los planes de evacuación.

DESCARGUE LA APLICACIÓN

Utilice la aplicación oficial de la División de Gestión de Emergencias de Carolina del Sur para prepararse para situaciones de emergencia.

La aplicación SC Emergency Manager está disponible para su descarga en la App Store de Apple y en Google Play. (Compatible con iPhone y Android).



- **Vea los mapas de evacuación de Know Your Zone.**
- **Personalice y elabore un plan de emergencia personal.**
- **Comparta su ubicación con sus contactos de emergencia.**
- **Lleve un registro de su kit de suministros para desastres.**
- **Utilice el silbato de alerta de emergencia y la luz estroboscópica.**
- **Documente los daños causados por la tormenta**

SEGUROS DEL DEPARTAMENTO DE SEGUROS DE CAROLINA DEL SUR



SI TIENE PREGUNTAS O DESEA OBTENER MÁS INFORMACIÓN, VISITE EL SITIO WEB DEL DEPARTAMENTO DE SEGUROS DE CAROLINA DEL SUR DOI.SC.GOV O LLAME A LA OFICINA DE SERVICIOS AL CONSUMIDOR DEL DEPARTAMENTO (LÍNEA GRATUITA): **1-800-768-3467**.

Preparación para seguros:

- **Revise su póliza:** asegúrese de que su cobertura satisfaga sus necesidades y conozca la diferencia entre el costo de reemplazo y el valor en efectivo. Para obtener más información, visite doi.sc.gov o hable con su agente de seguros o representante de la compañía.
- **Conozca sus deducibles:** Conozca los deducibles de su póliza y los pasos a seguir si su propiedad sufre daños. Si su propiedad sufre daños, póngase en contacto con su aseguradora inmediatamente para revisar su deducible y los gastos de su bolsillo antes de presentar una reclamación. En muchos casos, los daños pueden ser inferiores al deducible de la póliza o no estar cubiertos por la misma.
- **Seguro contra inundaciones:** Los daños por inundaciones no están cubiertos por las pólizas estándar de propietarios o inquilinos. Debe adquirir una póliza de seguro contra inundaciones por separado para protegerse contra los riesgos de inundación. Visite floodsmart.gov para obtener más información.
- **Documente sus pertenencias:** Cree una lista de inventario de objetos de valor, incluidos muebles y aparatos electrónicos. Tome fotos para tener un registro visual de su propiedad. Guarde estos artículos en un lugar seguro y a prueba de agua.

Formas de ahorrar en los costos del seguro:

- **Cuenta de ahorro para catástrofes:** Abra una cuenta de ahorro libre de impuestos estatales para cubrir gastos cualificados, como las franquicias.
- **Descuentos en las primas:** Las viviendas con mejoras resistentes a las tormentas pueden optar a descuentos en las primas de los seguros.
- **Créditos fiscales:** Puede optar a créditos fiscales estatales si ha comprado materiales y ha reformado su vivienda para hacerla más resistente y resistente a los huracanes y las tormentas fuertes.

MASCOTAS

Si usted es dueño de una mascota, es importante que tenga en cuenta sus necesidades al elaborar su plan para casos de desastre. Su veterinario puede ayudarle a prepararse para emergencias a fin de garantizar su seguridad y bienestar. **Si evacúa su hogar, no deje atrás a sus mascotas.**

CONSEJOS IMPORTANTES:

> ANTES

- Prepare un kit de emergencia para cada una de sus mascotas y guárdelo en un lugar accesible. El kit debe contener contenedores para comida y agua, comida y agua suficientes para tres días, una jaula o transportín lo suficientemente grande como para que su mascota pueda ponerse de pie y darse la vuelta, una correa y un arnés, medicamentos, historiales médicos e instrucciones de cuidados, números de microchip y una caja de arena con arena y productos de limpieza.
- Mantenga al día las vacunas de sus mascotas, especialmente la de la rabia, y guarde copias de los historiales médicos en un recipiente impermeable.
- Elija métodos de identificación como microchips o placas de identificación en el collar de su mascota. Tome fotos de usted mismo con sus mascotas para demostrar la propiedad en caso de que se separen.
- Evacúe con sus mascotas fuera de la zona de evacuación siempre que sea posible. Evite depender de refugios de emergencia para mascotas a menos que sea necesario. Considere como alternativas las instalaciones de alojamiento, las clínicas veterinarias, los hoteles que admiten mascotas o las casas de amigos y familiares.
- Los condados pueden disponer de refugios temporales para mascotas. Los refugios abiertos se enumerarán en scemd.org y en la aplicación móvil SC Emergency Manager.

> DURANTE

- En el periodo inmediatamente posterior al aterrizaje, los trabajadores de emergencia dan prioridad a la seguridad humana en medio de los vientos y las inundaciones.
- Cuando las circunstancias lo permitan, habrá personal capacitado en emergencias animales para ayudar a los trabajadores de emergencia y a los ciudadanos con necesidades animales. Estas pueden incluir el rescate, el cuidado y la reunificación con los propietarios.
- La SCEMD proporcionará lo antes posible información sobre las opciones de asistencia con animales a través de ruedas de prensa y líneas telefónicas de atención.



ES POSIBLE QUE EL RESCATE DE ANIMALES NO ESTÉ DISPONIBLE INMEDIATAMENTE DESPUÉS DE UNA TORMENTA.

> DESPUÉS

- Si su mascota se pierde, póngase en contacto con su veterinario, la organización de control de animales o los gestores de emergencias del condado y del estado para que le ayuden a buscar en las listas y bases de datos de animales encontrados y acogidos durante el huracán.
- Los puntos de referencia y los olores familiares pueden resultar irreconocibles después de un huracán, lo que puede hacer que su mascota se pierda y se confunda.
- Vigile de cerca a sus mascotas después de una emergencia. Incluso las mascotas que suelen ser tranquilas y amigables pueden volverse defensivas o agresivas. Mantenga siempre a los perros con correa y asegúrese de que estén en un patio seguro y vallado con acceso a agua y refugio.

OTROS RECURSOS:

Salud Ganadera y Avícola de Clemson:
803-788-2260
clemson.edu/LPH

Asociación de Veterinarios de Carolina del Sur:
1-800-441-7228
scav.orgg

Departamento de Agricultura de Carolina del Sur: 803-734-2210
agriculture.sc.gov

MEDIDAS DE EVACUACIÓN

> ANTES

ESTÉ PREPARADO

Los huracanes traen consigo vientos fuertes, tornados, lluvias torrenciales e inundaciones en las zonas del interior, además de marejadas ciclónicas. Póngase en contacto con la oficina de gestión de emergencias de su condado para evaluar su vulnerabilidad ante los huracanes.

Asegúrese de trazar su ruta de evacuación si vive en una zona vulnerable. Considere la posibilidad de alojarse con familiares y amigos o en un hotel fuera de la zona vulnerable. Aprenda las rutas seguras hacia el interior. Esté preparado para conducir al menos entre 20 y 50 millas hacia el interior para encontrar un lugar seguro.

ANTES DE SALIR DE CASA

- Sepa a dónde irá. Siga las rutas oficiales de evacuación por huracanes, no su navegador GPS.
- Manténgase atento a las emisoras de televisión o radio locales para obtener información sobre emergencias.
- Cargue sus dispositivos móviles y lleve cargadores adicionales.
- Asegúrese de que la electricidad y el gas de la propiedad estén desconectados.
- Haga los arreglos necesarios para las mascotas. Es posible que no se les permita entrar en la mayoría de los refugios.
- Llene el depósito de combustible y revise los vehículos familiares.



ADÉMÁS DE LOS ARTÍCULOS QUE FIGURAN EN SU KIT DE SUMINISTROS DE EMERGENCIA, LLEVE TAMBIÉN MAPAS DE CARRETERAS, CABLES DE ARRANQUE Y UN KIT DE REPARACIÓN DE NEUMÁTICOS.

> EN LA CARRETERA

SALGA TEMPRANO. TÓMESE SU TIEMPO.

El Equipo de Respuesta a Emergencias de Carolina del Sur está trabajando con la industria petrolera para aumentar la disponibilidad de combustible en determinadas estaciones de servicio situadas a lo largo de las principales rutas de evacuación. Las áreas de descanso de la I-26 contarán con instalaciones adicionales para los conductores, y las estaciones de pesaje del Departamento de Seguridad Pública de Carolina del Sur servirán como áreas de descanso. Siga las rutas de evacuación oficiales y tenga cuidado con los sistemas de navegación GPS, que pueden indicarle carreteras cerradas.



Un GPS puede desviarlo a caminos cerrados. Manténgase en las rutas oficiales de evacuación.

> DURANTE

PROTÉJASE

- Si el «ojo» de la tormenta pasa por su zona, prepárese para que las condiciones peligrosas vuelvan rápidamente, con vientos que soplan en dirección opuesta.
- Permanezca en el interior de una estructura resistente, lejos de ventanas y puertas, incluso si están cubiertas. Busque refugio en una habitación interior, un armario o debajo de las escaleras de la primera planta.
- Durante un corte de electricidad, es importante mantenerse informado escuchando la radio local o viendo la televisión con un dispositivo que funcione con pilas, energía solar o manivela.
- Después de una emergencia, apague y vuelva a encender su teléfono móvil para reiniciarlo y restablecer su funcionamiento normal.
- Limite las llamadas que no sean de emergencia para reducir la congestión de la red. Haga llamadas breves, espere 10 segundos antes de volver a marcar y utilice mensajes de texto.

BUSCAR REFUGIO

Cuando evacúe, planifique con anticipación quedándose con familiares, amigos o reservando un hotel en el interior. Si esas opciones no están disponibles, el Departamento de Servicios Sociales de Carolina del Sur y la Cruz Roja Americana proporcionarán refugios de emergencia, según las instrucciones de las autoridades locales. Tenga en cuenta que estos refugios pueden carecer de catres, mantas y otras comodidades, y es posible que no dispongan de alimentos para dietas especiales. Si utiliza un refugio, lleve consigo los artículos esenciales de su kit para desastres, como sacos de dormir, almohadas y catres.

Para aquellas personas que necesiten equipos médicos que requieran electricidad o espacio para una cama de hospital, el Departamento de Salud Pública de Carolina del Sur (DPH) ofrece refugios con equipos médicos (MEPS) con generadores eléctricos y espacio adicional. El personal de estos refugios está capacitado para realizar reanimación cardiopulmonar en caso de emergencias médicas mientras se llama al 911, pero no proporciona ningún otro tipo de atención médica y es posible que



no sean trabajadores sanitarios titulados. Por este motivo, generalmente se requiere que un cuidador acompañe a la persona que busca refugio. Lleve todos los medicamentos, suministros médicos, alimentos especiales y artículos de confort. Para acceder a estos refugios, llame al 833-351-9990, donde se pueden organizar los traslados si es necesario.

REGRESO A CASA

→ REGRESE A CASA SOLO DESPUÉS DE QUE LAS AUTORIDADES LOCALES INDIQUEN QUE ES SEGURO HACERLO. ←



ALGUNAS ZONAS PUEDEN SEGUIR SIENDO INACCESIBLES INCLUSO DESPUÉS DE QUE SE LEVANTE LA ORDEN OFICIAL DE EVACUACIÓN. MANTÉNGASE INFORMADO SINTONIZANDO LOS MEDIOS DE COMUNICACIÓN LOCALES Y SIGUIENDO LAS REDES SOCIALES PARA CONOCER LAS ÚLTIMAS NOVEDADES.

Manténgase alejado de las líneas eléctricas:

- Tenga cuidado con los cables eléctricos caídos que puedan estar colgando sobre su cabeza. Manténgase alejado de los cables eléctricos caídos. Llame a la compañía eléctrica para informar de su presencia.

Esté atento a las restricciones de circulación:

- Evite las carreteras inundadas o arrasadas, incluidos los puentes. Nunca conduzca alrededor de las barricadas y siga siempre las instrucciones de los funcionarios de seguridad pública locales.

Entre en su casa con precaución:

- Abra las puertas y ventanas para ventilar y secar su casa.
- Utilice linternas para inspeccionar los daños.
- Si ve chispas, cables pelados o rotos, o si nota olor a quemado, apague la electricidad en la caja de fusibles principal o en el disyuntor.
- Si el agua de la inundación ha llegado a los enchufes eléctricos, apague la corriente y póngase en contacto con un electricista autorizado.
- No utilice velas ni llamas abiertas.
- Tenga a mano un extintor y asegúrese de que su familia sepa cómo utilizarlo.
- Compruebe que los alimentos refrigerados no se hayan estropeado.
- Tenga cuidado con las serpientes, los insectos y otros animales que puedan buscar terrenos más elevados después de las inundaciones.

Tome fotos de los daños:

- Las fotos le ayudarán con las reclamaciones al seguro. Póngase en contacto con su agente de seguros inmediatamente para informar de los daños.



Inspeccione los servicios públicos:

▪ Fugas de gas:

- > Si huele gas u oye un silbido, abra una ventana y abandone el edificio inmediatamente. Llame a su proveedor de servicios públicos desde un lugar seguro para informar de la fuga. Solo un profesional debe volver a abrir el gas.

▪ Daños eléctricos:

- > Busque chispas, cables pelados o rotos, u olor a quemado. Desconecte la electricidad en la caja de fusibles principal o en el disyuntor. Si tiene que pisar agua para acceder al panel, consulte primero a un electricista.

▪ Tuberías de agua y alcantarillado:

- > Evite usar los inodoros si las tuberías de alcantarillado están dañadas y póngase en contacto con un fontanero para que le ayude. Si las tuberías de agua están dañadas, póngase en contacto con su proveedor de agua y no utilice el agua del grifo.
- > Consulte con su proveedor de agua el estado del agua potable. Si tiene un pozo privado que se ha inundado, llame a la línea directa para pozos privados del Departamento de Servicios Ambientales de Carolina del Sur al 1-888-761-5989. Póngase en contacto con un fontanero si las tuberías de agua o alcantarillado pueden estar dañadas.

Manténgase informado:

- **Siga la televisión, la radio y las redes sociales:** Manténgase al día de los anuncios oficiales, las labores de recuperación y las opciones de asistencia.
- **Informe a un familiar de que se encuentra en casa:** Indique a sus familiares o amigos cómo ponerse en contacto con usted, especialmente si el servicio telefónico no funciona.



LAS AUTORIDADES LOCALES LE PROPORCIONARÁN INFORMACIÓN SOBRE CÓMO DESECHAR ADECUADAMENTE LOS ESCOMBROS DE LA TORMENTA Y LOS BIENES DAÑADOS.

NUNCA INTENTE MOVER O CONDUCIR ALREDEDOR DE LAS BARRICADAS.

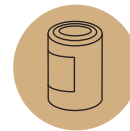
KIT DE SUMINISTROS BÁSICOS PARA DESASTRES



- “Guía de huracanes de Carolina del Sur”



- Agua embotellada (2 galones por persona por día)



- Alimentos no perecederos (para al menos 3 días)



- Radio portátil con baterías adicionales



- Platos de plástico y utensilios para comer



- Suministros para mascotas (comida, correa, transportador, registros de vacunación)



- Botiquín de primeros auxilios (incluidos los medicamentos recetados)



- Ropa de cama y ropa para cada miembro de la familia.



- Jabón, champú y otros artículos de higiene personal.



- Radio meteorológica de la NOAA (por sus siglas en inglés)



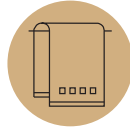
- Impermeables, pantalones y botas



- Gafas, repelente de mosquitos y bloqueador solar.



- linternas con baterías adicionales



- Mantas y toallas



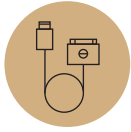
- Documentos importantes (licencia de conducir, tarjeta del Seguro Social, prueba de residencia, pólizas de seguro, testamentos, escrituras, certificados de nacimiento y matrimonio, registros de impuestos, registros médicos, fotografías familiares, etc.)



- Dinero en efectivo (suficiente para llenar un vehículo con gasolina)



- Suministros para bebés (alimentos, pañales y medicamentos)



- Cargadores de dispositivos móviles



- Desinfectante de manos



- Cepillo de dientes y pasta de dientes

GUÍA SOBRE HURACANES DE CAROLINA DEL SUR 2026

La Guía sobre huracanes de Carolina del Sur fue creada por la División de Gestión de Emergencias de Carolina del Sur en colaboración con agencias estatales, federales, del condado y voluntarias, entre las que se incluyen el Departamento de Seguridad Pública de Carolina del Sur, el Departamento de Transporte de Carolina del Sur, Departamento de Servicios Ambientales de Carolina del Sur, Departamento de Salud Pública de Carolina del Sur, el Servicio Meteorológico Nacional, el Departamento de Seguros de Carolina del Sur, la Extensión de la Universidad de Clemson, la Comisión para el Desarrollo y la Participación Comunitaria de Carolina del Sur, la Agencia Federal para el Manejo de Emergencias (FEMA) y la Cruz Roja Americana.

Agradecemos especialmente a las siguientes organizaciones por su generoso apoyo financiero, que ha hecho posible esta publicación.



Visite **Hurricane.sc** para conocer su zona de evacuación actualizada y comenzar su plan de seguridad ante huracanes. La Guía sobre huracanes de Carolina del Sur y otros recursos adicionales están disponibles en línea en **Hurricane.sc**, su fuente de confianza para la preparación ante huracanes.

Para obtener información actualizada, confíe en fuentes verificadas como **scemd.org** y **Hurricane.sc** para tomar decisiones informadas y evitar rumores o información errónea.